

**Äskande gällande stöd för teknisk drift av Konstmuseet samt
utveckling av konstmuseiverksamheten**



Innehållsförteckning

Äskande gällande ökat stöd för teknisk drift av Konstmuseet samt utveckling av konstmuseiverksamheten	3
Sammanfattning	3
Ändamålsenliga lokaler för Gotlands konstmuseum	5
Bakgrund	5
Förstudie	7
Programhandling	8
Projektering	9
Kulturplan och verksamhetsanpassade lokaler	10
Ekonomi och finansiering	11
Verksamhetsutveckling konstmuseet	13
Bakgrund	13
Vision och mål för verksamheten	14
Konstmuseet en nod för konst och form på Gotland	14
Utställningar, pedagogisk verksamhet och tillgänglighet	15
Ekonomi och finansiering	17
Tidplan	17

Äskande gällande stöd för teknisk drift av Konstmuseet samt utveckling av konstmuseiverksamheten

Föreningen Gotlands Fornvänner med firma Gotlands Museum äskar om stöd för teknisk drift av konstmuseet (Skolan 1) på S:t Hansgatan i Visby, med anledning av planerad om- och tillbyggnad av fastigheten, för att säkerställa ändamålsenliga lokaler för konstmuseets verksamhet. Byggstart beräknas som tidigast till andra halvåret 2026. Föreningen Gotlands Fornvänner/Gotlands Museum äskar även om ökat stöd för satsning på konstmuseiverksamheten.

Äskandet avser:

- Årligt driftsbidrag, gällande teknisk drift av Konstmuseet (Skolan 1, Visby) om 5,6 Mkr, vilket motsvarar ökade kostnader för amortering, ränta, drift och periodiskt underhåll, samt värdeminskningssavdrag under amorteringstiden.
- Garanti för kommunal borgen för upptagna lån gällande om- och tillbyggnad av Konstmuseet (Skolan 1, Visby), samt att överlåtelseförbudet som finns i gåvobrevet upphävs.
- Årligt ökat driftsbidrag gällande verksamhetsutveckling om 800 tkr, för ökade pedagogiska resurser, ökat öppethållande, resurskrävande utställningar mm.

Sammanfattning

Föreningen Gotlands Fornvänner med firma Gotlands Museum (org nr834000-1042) (*Bilaga*), vidare benämnt Gotlands Museum, har bedrivit konstmuseiverksamhet i fastigheten Skolan 1 på S:t Hansgatan i Visby i drygt 30 år. Byggnadens yttre och inre har ett stort renoveringsbehov. Tak och fasad samt de tekniska installationerna som el, avlopp, värmesystem och ventilation har nått sin tekniska livslängd och klimatet i byggnaden är undermåligt. Detta ledde till att Gotlands Museum stängde Konstmuseets lokaler i november 2019. Konstmuseet nekades inlån från andra institutioner och delar av den konst som visades i huset påverkades p g a avsaknaden av klimatstyrning.

För att bedriva och utveckla den regionala konstmuseiverksamheten som motsvarar de krav som idag ställs från utövare, andra institutioner och besökare är en totalrenovering av befintlig byggnad samt en tillbyggnad med höjd nivå vad gäller klimat och säkerhet nödvändig.

Intäkterna i form av kultursamverkansbidrag och egenintäkter täcker endast drift och löpande verksamhet. Resurser för att göra nödvändiga investeringar i underhåll och klimat har ej funnits genom åren. Det underhåll som gjorts är främst mindre renoveringar och ombyggnationer kopplade till behov i samband med nya permanenta och tillfälliga utställningar.

Det finns en generell utmaning med Kultursamverkansmodellen för museiverksamhet där fastighets- och kulturmiljö- och samlingsförvaltning inte är prioriterat eller resurssatt.

Efter pandemin (som var en stor utmaning för Gotlands Museum) genomfördes en förstudie (*bilaga*) för att utreda vilken placering som skulle vara bäst för ett konstmuseum i Visby. Förstudien visade att byggnaden på S:t Hansgatan är den mest lämpade. Nästa steg i processen var att ta fram en programhandling (*bilaga*), som färdigställdes hösten 2023.

Parallellt med arbetet med utvecklingen av byggnaden har ett vision- och verksamhetsarbete genomförts i syfte att beskriva inriktning och mål med konstmuseiverksamheten (*bilaga*), med visionen:

En välkomnande och inkluderande mötesplats som främjar debatt och reflektion samt möjliggör människors skapande och kreativitet. Med fokus på samtidskonst, form och design samt demokrati- och samhällsfrågor.

Med en utveckling av verksamheten som resulterar i fler utställningar med nya och etablerade konstnärer, ökade öppettider, bredare pedagogisk verksamhet är målsättningen att årligen nå 40 000 besökare. Detta skulle ge ökade egenintäkter, men också kräva ökade resurser för utställningar, programverksamhet samt personella resurser.

Gotlands Museum bidrar aktivt i arbetet med att utforma och etablera *Resurscentrum för konst och form på Gotland*. Tillsammans med att skapa ändamålsenliga lokaler för Konstmuseet ses det som viktiga delar för att stärka konstområdet på Gotland. Målet är att konstmuseibygnaden och verksamheterna ska bli ett nav för konstområdet på Gotland, där verksamma konstnärer, gotlänningar och besökare får ta del av lokal, nationell och internationell konst. Dialog förs även med BAC (Baltic Art Center) om att inrymma verksamheten i Konstmuseet. Konstmuseibygnaden blir genom detta en välkomnande arena för konst och konsthantverk, där samtal, konstupplevelser, skapande verksamhet och nya kontaktytor uppstår. Verksamheten i konstmuseibygnaden kommer också att bidra till en levande stadskärna året runt, där gotlänningar och besökare får ta del av en bred och kvalitativ konstverksamhet.

Utifrån de kostnadsberäkningar som tagits fram, som en del av programhandlingen, fattade museets styrelse i slutet av oktober 2023 beslut om att inleda nästa fas – att hitta lösningar för finansiering av en om- och tillbyggnad av fastigheten på S:t Hansgatan. Sedan 2024 har det varit ett fortsatt stort fokus i frågan. I slutet av föregående år påbörjades en projektering av fastigheten i syfte att ta fram underlag till bygglovshandlingar samt säkerställa kostnadsberäkningarna. Detta arbete beräknas vara klart under våren 2025.

Genom generösa bidrag från Region Gotland om totalt 4,2 Mkr har förstudie, programhandling och projektering kunnat genomföras.

Samtidigt med projekteringen av byggnaden har arbetet med finansieringen pågått. Dialog med regionledning, museets bank (Swedbank), samt andra stödgivare och privata finansiärer har hållits. Kostnaden för om- och tillbyggnad beräknas till 72,6 Mkr inkl. moms.

Finansieringslösningen som föreslås är att Gotlands Museum tar upp lån om 64 Mkr via Swedbank, att Region Gotland går in med ett borgensåtagande för upptagna lån under hela amorteringstiden, samt beviljar ett ökat årligt stöd för att täcka kostnader för teknisk drift av fastigheten om 5,6 Mkr samt ökat stöd för verksamhetsutveckling om 800 tkr.

Ändamålsenliga lokaler för Gotlands konstmuseum

Bakgrund

Gotlands Museum fattade beslut om att stänga konstmuseets lokaler på S:t Hansgatan i Visby november 2019, då byggnaden ej uppfyllde de klimatkrav som ställs på ett konstmuseum idag. Museet hade nekats att göra inlån från andra institutioner samt att delar av den konst som visades hade påverkats. Byggnaden hade dessutom ett stort underhållsbehov.

Museiledningen informerade dåvarande regionstyrelsens ordförande Eva Nypelius och dåvarande regiondirektör Peter Lindvall samt avdelningschefen för kultur- och fritidsavdelningen Angelica Andersson Fihn om situationen. Gotlands Museum fick i uppdrag att ta fram ett underlag med förslag på alternativa framtida scenarier för hur konstmuseets verksamhet kan bedrivas. Arbetet med en förstudie påbörjades i slutet av 2019, men avstannade i och med pandemin, som slog hårt mot museets verksamhet. Arbetet återupptogs under senare delen av 2021. Förstudien följdes av en programhandling som färdigställdes i slutet av 2023. Därefter inleddes arbetet med finansieringslösningar samt att projektering av fastigheten inleddes under andra halvan av 2024 och beräknas vara klar under våren 2025.

Under hela denna process har en kontinuerlig kontakt hållits och information getts till regionledningen och Kultur- och Fritidsavdelningen. Under hösten 2024 bjöd Gotlands Museum in alla partigrupper till informationsmöten med respektive grupp. Alla utom två tackade ja.

Konstmuseets bildande

I februari 1987 beslutade kommunfullmäktige att inrätta Gotlands Konstmuseum i dåvarande Lilla S:t Hansskolan i Visby, fastigheten Skolan 1. Den 31 december 1987 överlät Gotlands kommun vid beslut i kommunfullmäktige utan någon ekonomisk ersättning fastigheten Skolan 1 till Föreningen Gotlands fornvänner. Villkor i gåvobrevet (bilaga) gällde att fastigheten ska nyttjas som regionalt

konstmuseum och att Föreningen Gotlands Fornvänner inte får överlåta fastigheten eller upplåta nyttjanderätten utan kommunstyrelsens medgivande. (*Bilaga*)

Samtidigt med överlåtelsen tecknades ett avtal (1987) om verksamhetens innehåll i konstmuseet, där framgår bl a att konstmuseet ska:

- främja konsten, konstintresset och konstvetenskapen.
- samla, vårda och visa konstverk med i första hand gotländsk anknytning.
- belysa samtidskonsten i tillfälliga utställningar och genom pedagogiskt arbete, särskilt för barn och ungdom.
- ha ett mångsidigt och varierat utbud, där konstnärlig förnyelse och konstnärliga uttryck främjas.

I samband med konstmuseets bildande 1987 beslutade kommunstyrelsen om ett årligt bidrag till verksamheten och ett engångsbelopp för yttre underhåll av fastigheten. Verksamhetsbidraget uppgick till 500 tkr per år. Ett engångsbelopp om 250 tkr betalades ut för underhåll av fastigheten.

För att möjliggöra konstmuseiverksamhet i fastigheten genomfördes en renovering och viss anpassning efter överlåtelsen. Renoveringen finansierades genom bidrag från DBW och Brucebostiftelsen som vardera bidrog med 1 Mkr. Det saknades emellertid 1,3 Mkr för att kunna genomföra erforderliga åtgärder. Fornvännerna tog då ett 25-årigt lån som kommunen gick i borgen för. Detta lån är idag avbetalat.

I samband med att kultursamverkansmodellen infördes 2011 sades avtalet om verksamheten upp, men gåvobrevet fortsatte att gälla. Detta skedde, enligt de uppgifter vi har, i dialog med Region Gotland och Föreningen Gotlands fornvänner. Avtalets innehåll var förverkat eftersom kultursamverkansmodellen och Regionens kulturplan nu utgör riktlinje för verksamhetens finansiering och innehåll.

Underhåll och klimatanpassning för att skapa ändamålsenliga lokaler

Konstmuseibyggnadens tak och fasader behöver totalrenoveras. Även invändigt behöver ytskikt och samtliga tekniska installationer bytas. Investeringar i klimatanläggning är nödvändigt för att kunna bedriva verksamhet och att säkra fastighetens bevarande över tid.

Intäkterna i form av kultursamverkansbidrag och egenintäkter täcker endast drift och löpande verksamhet. Resurser för att göra nödvändiga investeringar i underhåll och klimat har ej funnits genom åren. Det underhåll som gjorts är främst mindre renoveringar och ombyggnationer kopplade till behov i samband med nya permanenta och tillfälliga utställningar. Det finns en generell utmaning med Kultursamverkansmodellen för museiverksamhet där fastighets- och kulturmiljö- och samlingsförvaltning inte är prioriterat eller resurssatt.

För att kunna visa konstverk och låna in konst från andra institutioner krävs ett jämnt klimat med rätt ventilation, temperatur och luftfuktighet samt säkra installationer för el och vatten/avlopp. Brister i byggnadens klimat innebar att vi blev nekade att låna in konstverk från andra institutioner. Men också att våra egna såväl som inlånade verk riskerade att ta skada och viss påverkan kunde noteras hos vissa verk. Kraven på klimatet har också succesivt ökat över tid, dels genom lagreglering, dels från andra utlånande institutioner.

Detta var grunden till beslutet för stängning av byggnaden i slutet av 2019 och förutsättningarna för det fortsatta arbetet, som påbörjades under 2019. Dock avstannade arbetet helt våren 2020 p g a pandemin, arbetet återupptogs i mitten av 2021.

Förstudie (Bilaga)

genomförd 2021–2022

Hösten 2021 anlätades Christian Hegardt, arkitekt vid SWECO för att genomföra förstudien i syfte att fastställa lämplig placering av en konstmuseibyggnad i centrala Visby.

Förstudien hade som utgångspunkt att utreda tre scenarier:

1. *Underhåll, klimatanpassning och utveckling av nuvarande fastighet*
2. *Konstmuseiverksamhet i annan lokal (befintlig eller nybyggnation) i centrala Visby*
3. *Konstmuseiverksamhet i Fornsalens lokaler*

Gotlands Museum började att utreda alternativ tre. Snabbt konstaterades att det ej var möjligt att inrymma en permanent konstmuseiverksamhet i Fornsalens lokaler, eftersom de inte uppfyller kraven vad gäller logistik, klimat samt rumslig volym. Christian Hegardt vid SWECO fokuserade på alternativ ett och två, vilka redovisas i förstudien.

Tidigt under processen bildades en referensgrupp bestående av representanter för bl a Svensk form, Körsbärsgården och BAC, gotländska professionella konstnärer, Hallands konstmuseum (som genomgått samma process), Region Gotland samt Uppsala Universitet.

Under arbetet med förstudien togs en arkitektonisk vision fram som beskriver platsens och byggnadens tänkta funktioner:

- *Mötesplatsen*
- *Den välkomnade entrén*
- *Konstens flexibla rum*

Renovering och tillbyggnad

I förstudien konstateras att en tillbyggnad är nödvändig för att uppnå högsta klimat och säkerhet som krävs för känslig konst och som ställs som krav från utlånande institutioner. Nivåerna för klimat och säkerhet utgår från Kammarkollegiets riktlinjer. Att anpassa befintlig byggnad till dessa krav skulle medföra ökade kostnader och ta större yta i anspråk för klimatanläggningar än vad en tillbyggnad skulle göra, vilket också framgår i förstudiens slutsatser.

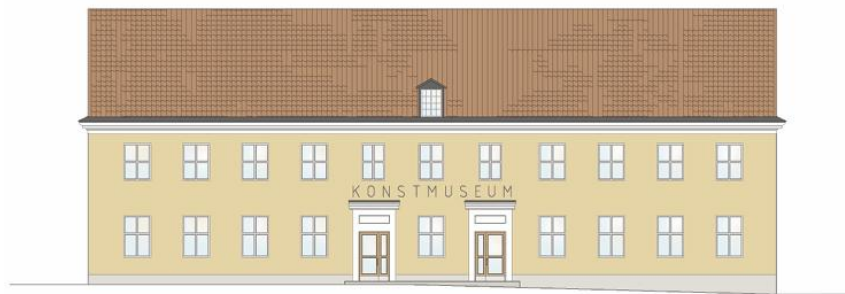
Slutsatserna i förstudien

- Kostnad för ombyggnad samt mindre tillbyggnad av befintlig byggnad kan förväntas understiga kostnad för nybyggnation, då byggnaden sedan tidigare använts som konstmuseum.
- Befintlig byggnad har en direkt anslutning till Fornsalens lokaler vilket underlättar för samutnyttjande av lokaler och resurser.
- Klimattekkniska utmaningar i befintlig byggnad kan enklare hanteras om tillbyggnaden utgör eget klimatskal som når högre krav för inomhusklimat.
- Befintlig byggnad har fördelen av att vara lokaliserad i de mest publika stråken i Visby innerstad, med stora utvändiga publika ytor på egen fastighet.
- Tillbyggnad möjliggör för omdisposition av befintlig byggnad som också medger samutnyttjande av lokaler och arbetsytor med andra verksamheter.
- Ett levande konstmuseum i Visby innerstad stärker stadskärnans roll i staden.

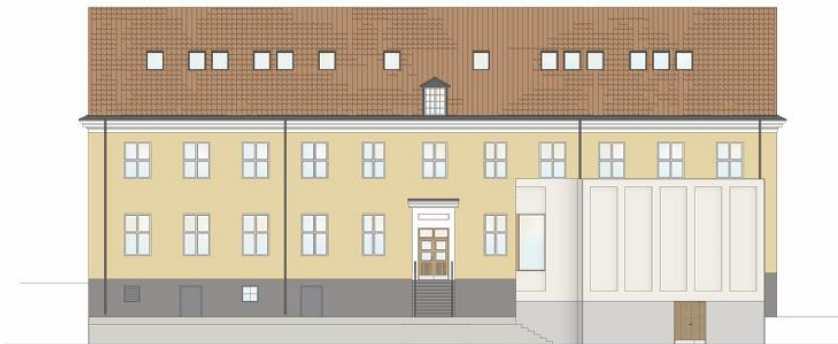
Museets styrelse beslutade, hösten 2022, enligt förstudiens rekommendation att starta nästa etapp med framtagande av en programhandling för byggnaden på S:t Hansgatan i Visby.

Programhandling (*bilagor*)***genomförd 2022–2023***

Enligt förstudiens rekommendation, startade arbetet med nästa fas - att ta fram en programhandling. Christian Hegardt arkitekt vid SWECO fick fortsatt förtroende genom att utreda förutsättningarna för att skapa ändamålsenliga lokaler för konstmuseet i byggnaden på S:t Hansgatan inkl. kostnadsberäkningar. Programhandlingen färdigställdes under hösten 2023.



FASAD MOT ÖSTER



FASAD MOT VÄSTER

Fasadvyer framtagna under arbetet med programhandlingen (SWECO)

Projektering

Pågår (startade hösten 2024)

Projektering av om- och tillbyggnaden av fastigheten påbörjades efter sommaren 2024. Då anlätades Michael Lundahl, Projektform, som projektledare, samt ett flertal experter och konsulter, däribland Ida Westergren arkitekt vid SWECO. Under projekteringstiden tas ett flertal handlingar fram och dialoger genomförs med bl a Region Gotlands bygglovsenhet, kulturmiljöhandläggarna på Länsstyrelsen och grannar till fastigheten.

Handlingar som tas fram under projekteringen är bl a:

- Plan- och fasadritningar för bygglovsansökan
- Situationsplan med inplacering av tillbyggnaden
- Utlåtande av sakkunnig gällande tillgänglighet enligt Boverkets byggregler (BBR)
- Klimatanläggning för att säkerställa krav gällande konstföremål
- Energifberäkningar och anpassning till Boverkets byggregler (BBR)

Parallellt med projekteringen av om- och tillbyggnaden tas bygglovshandlingar, systemhandlingar och förfrågningsunderlag för en samverkansentreprenad fram. Dessa handlingar beräknas finnas klara under våren 2025.



Visionsbild av tillbyggnaden, framtagen under projekteringen (SWECO)

Kulturplan och verksamhetsanpassade lokaler

I Region Gotlands nya kulturplan (2025–2028) skrivs arbetet med ändamålsenliga lokaler för Konstmuseet fram under mål 2.

”Fler verksamhetsanpassade lokaler tillgängliggörs för skapande och publikmöten, anpassade efter olika behov inom olika konstområden. **Ombyggnation av Konstmuseet möjliggörs i samverkan.** Samverkan utvecklas kring hur befintliga lokaler kan göras tillgängliga för fler på lika villkor. Särskilt fokus på lokaler för barn, unga och unga vuxna.”

”En viktig förutsättning för områdets utveckling är ändamålsenliga och attraktiva lokaler för **Gotlands Konstmuseum** som uppnår dagens krav och förväntningar gällande klimat, säkerhet och tillgänglighet. Under 2023 har en programhandling tagits fram för renovering och ombyggnad.”

I handlingsplanen kopplad till Kulturplanen framgår under mål 2:

”**Fortsatt projektering och resurssättning av Konstmuseet** med målet att påbörja byggnation inom planperioden. Utveckla tillfällig verksamhet i nuvarande lokaler och utanför.”

Ekonomi och finansiering

Region Gotland har möjliggjort framtagande av förstudie, programhandling och projektering genom generösa bidrag på 4,2 Mkr.

Kostnadsberäkningarna för om- och tillbyggnad samt anpassningar av utomhusmiljön är baserade på 2023 års kostnadsnivå. Kostnadsnivåerna har säkerställts under pågående projektering, men med dagens kostnadsnivåer har en generell ökning om 20% lagts till, vilket resulterar i en total kostnad av 72,6 Mkr inkl. moms. Fördelning av kostnader, se sammanställning nedan.

Då museiverksamhet inte är momspliktig kommer det ej vara möjligt att dra av ingående moms för om- och tillbyggnaden av konstmuseet. Gotlands Museum har dock anlitat moms- och skatteexperter för att se om det finns möjlighet till vissa momsavdrag, dock finns ännu inget resultat från denna utredning.

Kostnadsfördelning om- och tillbyggnad av Konstmuseet (Skolan 1)

Renovering befintlig byggnad	44,7 Mkr
Nybyggnad	17,7 Mkr
Utomhusmiljöer	10,2 Mkr
Totalt	72,6 Mkr

Under hela processen har dialog förts gällande ekonomiska lösningar med regionledning, kultur- och fritidsavdelningen, regionens ekonomidirektör, Gotlands Museums bank, Swedbank, samt andra externa aktörer.

Swedbank kan bevilja lån upp till 64 Mkr kronor med en amorteringstid om 40 år, under förutsättning att Region Gotland beviljar kommunal borgen samt ett stöd för teknisk drift som täcker kostnaderna för amortering, ränta, drift och periodiskt underhåll samt värdeminskningssavdrag under amorteringstiden som denna om- och tillbyggnad medför.

För att inte äventyra hela Gotlands Museums verksamhet och samlingar, samt att skydda Region Gotlands borgensåtagande, föreslås att överlåtelseförbudet i gåvobrevet från 1987 upphävs.

Gotlands Museum kommer söka övrig finansiering hos myndigheter, stiftelser, fonder, företag och med egna insatser, enligt sammanställningen nedan.

Finansiering teknisk drift

Lån från egen bank	64 Mkr
Finansiering inkl. egna medel	8,6 Mkr
Totalt	72,6 Mkr

TEKNISK DRIFT(Kronor)	Nuläge	Nytt konstmuseum	Differens	Kommentar
INTÄKT				
Kultursamverkansbidrag	550 000	587 000	37 000	Den del som hänförs till teknisk drift
SUMMA INTÄKTER	550 000	587 000	37 000	
KOSTNAD				
Fastighetsdriftskostnader (El, värme, larm, sophämtning, periodisk underhåll etc)	350 000	1 187 000	837 000	Utökade ytor, ny klimatstyrning och periodiskt underhåll
Finansiering (Ränta på lån samt amorteringar)	200 000	5 000 000	4 800 000	64 Mkr i lån, amorteringstid 40 år, ränta 5%
SUMMA KOSTNAD	550 000	6 187 000	5 637 000	
NETTO	0	-5 600 000	-5 600 000	
BEHOV AV ÅRLIGT ÖKAT STÖD FÖR TEKNISK DRIFT		-5 600 000	-5 600 000	För att kunna öppna ett nytt konstmuseum

Beräkningarna utgår från 2024 års nivå. Kultursamverkansbidraget (totalt 2,8 Mkr) är uppdelat i teknisk drift samt drift av verksamhet.

Tidplan för utbetalning av tekniskt driftstöd

Byggstart är planerad till våren 2026 och den beräknade byggtiden är ett och ett halvt år. Utifrån den framtagna lyftplanen medför detta ett behov av ekonomiskt stöd för att täcka ränta och amortering från juli 2026 om 2,8 Mkr. Från 2027 krävs det fulla stödet för teknisk drift om 5,6 Mkr.

Äskande för teknisk drift

Med dessa förutsättningar äskar Gotlands Museum ett årligt stöd gällande teknisk drift av konstmuseet (Skolan 1) om 5,6 Mkr, med start vid halvårsskiftet 2026 och under hela amorteringstiden. Äskandet gäller även garanti för kommunal borgen för upptagna lån gällande om- och tillbyggnad av Konstmuseet. Ökat tekniskt driftstöd och kommunal borgen är ett krav från banken. Gotlands Museum föreslår att överlåtelseförbudet som finns i gåvobrevet upphävs, detta som en säkerhet för både Region Gotland och Gotlands Museum.

Verksamhetsutveckling Konstmuseet

Bakgrund

Sedan 1987 har Gotlands Museum bedrivit konstmuseiverksamhet under namnet Gotlands Konstmuseum. I samband med överlåtelsen av fastigheten villkorades även inriktningen för verksamheten:

- främja konsten, konstintresset och konstvetenskapen
- samla, vårda och visa konstverk med i första hand gotländsk anknytning
- belysa samtidskonsten i tillfälliga utställningar och genom pedagogiskt arbete, särskilt för barn och ungdom
- ha ett mångsidigt och varierat utbud, där konstnärlig förnyelse och konstnärliga uttryck främjas

Idag finansieras konstmuseiverksamheten inom ramen för kultursamverkansmodellen med ett bidrag om 2,8 Mkr (2024 års nivå). Konstmuseiverksamheten finansieras också genom egenfinansiering i form av entréintäkter, programintäkter, projekt och hyresintäkter (bl a Almedalsveckan) med 1,1 Mkr.

Sedan konstmuseibyggnaden stängde i slutet av 2019 har konstmuseiverksamheten bedrivits i lika hög grad som tidigare genom utställningar på Fornsalen samt på andra platser runtom på Gotland, i samverkan med olika aktörer och samverkanspartners. Flera större pedagogiska projekt har möjliggjorts med medel från bl a Arvsfonden och Postkodstiftelsen.



Möjlighetsmaskiner, pedagogiskt projekt 2023/2023. Finansierat av Postkodstiftelsen. (Karl Melander)

Konstmuseibyggnaden har sedan 2022, under perioden april till oktober, lånats ut till andra konst- och kulturaktörer på Gotland. Utställningar har visats och publika aktiviteter genomförts. Denna utlåning har mött ett behov av publika lokaler för aktörer inom konst- och formområdet på Gotland.

Vision och mål för verksamheten (bilaga)

2023 tog Gotlands Museum fram ett visions- och verksamhetsdokument för utveckling av konstmuseiverksamheten på uppdrag av Region Gotland. Visionen med tillhörande mål, ligger i linje med både Gotlands Museums och Region Gotlands mål och visioner gällande konstmuseiverksamhet. Dokumentet är redan nu vägledande och kommer att ligga till grund för verksamheten när den framöver kommer ha sin hemvist i Konstmuseibyggnaden på S:t Hansgatan i Visby.

Vision

En välkomnande och inkluderande mötesplats som främjar debatt och reflektion samt möjliggör människors skapande och kreativitet. Med fokus på samtidskonst, form och design samt demokrati- och samhällsfrågor.

Gotlands Konstmuseum – ett museum för alla genom att:

- Vara en konstinstitution inriktad på samtidskonst och samhällsfrågor i dialog med allmänheten, civilsamhället, näringslivet och andra samhällsaktörer
- Vara en dynamisk museiverksamhet som förknippas med konstnärlig förnyelse och kreativt nytänkande
- Vara en öppen och inkluderande institution som värnar om demokratiska värden
- Vara särskilt angeläget för barn och unga genom skol- och programverksamhet, med rum för lärande, skapande och kreativitet
- Erbjuder konstupplevelser på Gotland året om och bidrar till att Gotland blir en attraktiv plats att leva och bo på
- Vara det självklara besöksmålet för bild- och formintresserade på Gotland - boende och hitresta

Konstmuseet en nod för konst och form på Gotland

Utifrån den områdesanalys för konsten på Gotland som genomfördes 2022 på uppdrag av Region Gotland, beskrevs bl a att konstområdet har en svag infrastruktur. Här kan konstmuseibyggnaden och den verksamhet som planeras där bidra till att stärka området för såväl besökare som utövare.

Just nu förs samtal med Resurscentrum för konst och form på Gotland och BAC (Baltic Art Center) om att flytta in i huset när renoveringen är klar, i syfte att skapa en starkare nod och mötesplats för konsten på Gotland. Det är tre organisationer, med tre olika huvudfokus – publika möten genom utställningar och pedagogisk verksamhet, en resurs för professionella aktörer inom området samt residensverksamhet med internationellt fokus. Tillsammans och med utgångspunkt i samma byggnad skulle organisationerna kunna stärka varandra och främst stärka områdena konst och form på Gotland.

Utöver dessa tre aktörer planeras Konstmuseet att tillgängliggöras för andra organisationer och grupper, i första hand, inom konst och formområdet. Här kan möten, workshops, utbildningar mm hållas. Detta förstärker ytterligare platsen och huset som en nod för konst och form på Gotland.

Utställningar, pedagogisk verksamhet och tillgänglighet

Sedan stängningen av konstmuseibyggnaden i slutet av 2019 har verksamheten bedrivits i lika hög grad som tidigare. I genomsnitt visas sju till tio konstutställningar årligen – konstnärliga projekt och utställningar som varierar i format, storlek, tematik, längd och plats.

Ofta tillgängliggörs utställningarna och dess teman med verksamhet för skolor och andra målgrupper genom bl a visningar. Något som vi utvecklat sedan 2019 är att visa konst- och konstverksamhet på andra platser, en metod för att nå nya målgrupper och låta konsten ta plats på lite oväntade platser. Några av dessa är Gotlandståget, Skördefestivalen, gamla Bingebyhallen och hamn- och flygplatsterminal.

Verksamheten som genomförts på andra platser har varit mycket framgångsrik för att t ex nå nya grupper. Ambitionen är därför att fortsätta detta arbete även efter att konstmuseet står klart. För att kunna bedriva verksamhet både i konstmuseet och genom uppsökande verksamhet krävs utökade resurser. Att ställa ut på andra platser och att ersätta konstnärer enligt gällande avtal (MU-avtalet), där ersättningsnivåerna de senaste åren har höjts avsevärt, är kostnadskrävande. En genomsnittlig konstutställning kostar 150–200 000 kr att producera varav cirka 50% utgör ersättning till konstnärer. De ökade ersättningsnivåerna enligt MU-avtalet samt att ställa ut på andra platser ställer också krav på ökad verksamhetsbudget.



Bingan gemenskapar, hösten 2024. (Karl Melander)

När verksamheten tidigare bedrevs i konstmuseihuset var öppettiderna tisdag till söndag, kl 12-16, samt något utökat på sommaren. Museets besöktes årligen av ca 12 000 besökare. I den satsning vi önskar göra framåt, med kvalitativa utställningar, pedagogiska projekt och med den samverkan vi hoppas uppnå med Resurscentrum för konst och form samt BAC är målet att nå ca 40 000 besökare och att byggnaden ska bli den självklara noden för konst- och formområdet på Gotland. Om detta ska uppnås krävs utökade öppettider samt ökade resurser för pedagogik och bemanning i huset. Denna satsning ger också ökade intäkter i form av entréer, konferensverksamhet och lokalhyror.

En prioriterad målgrupp för konstmuseiverksamheten är och kommer vara barn, unga och unga vuxna. Idag möter vi denna målgrupp genom skol- och lovverksamhet, pedagogiska projekt och öppen verksamhet med eget skapande, visningar och samtal om konst – detta går under arbetsnamnet "Häng på museet". Vi skapar en mötesplats för den som är intresserad och vill träffa andra med liknande intresse. Denna satsning har fallit väl ut och vi vill fortsätta utveckla konceptet. Gotlands Museum har alltid fri entré till o m 18 år, rabatter för studenter på entréer och årskort, samt att all skolverksamhet är gratis för gotländska skolklasser. Drygt 1 000 elever deltar årligen i skolprogram gällande konsten. Den pedagogiska verksamheten är resurskrävande och för att kunna ta emot fler skolklasser och besökare i pedagogisk verksamhet krävs ökade resurser. Idag finns en pedagogtjänst om 50%, men för att möta efterfrågan och uppnå målen om en ökning av besökare till Konstmuseet krävs ytterligare pedagogiska resurser om minst 50%.

Ekonomi och finansiering

De totala medlen från kultursamverkan som Gotlands Museum får i årliga anslag, respektive egenfinansieringen står vardera för 50% av museets totala omsättning på ca 45 Mkr. För konstmuseiverksamhet får Gotlands Museum totalt i anslag via Kultursamverkansmodellen 2,8 Mkr för 2024. Merparten av bidraget går till verksamheten, övrigt till teknisk drift.

DRIFTSBIDRAG VERKSAMHET(kronor)	Nuläge	Önskat läge	Differens	Kommentar
INTÄKT				
Publik verksamhetsintäkt (Entre, programverksamhet, butik)	300 000	1 200 000	900 000	Fler betalande besökare, 150 kr i entré
Hysesintäkt (kontor, möteslokaler, konferensverksamhet)	350 000	730 000	380 000	Alla ytor nyttjas året runt
Befintligt kultursamverkansbidrag	2 262 000	2 400 000	138 000	Schablon 2% årlig uppräknings
SUMMA INTÄKTER	2 912 000	4 330 000	1 418 000	
KOSTNAD				
Personal	2 550 000	4 228 000	1 678 000	Bemannings, ökat öppethållande och pedagogisk resurs
Publika verksamhetskostnader (Utställningar, program, butik, MF)	500 000	1 000 000	500 000	Utökad verksamhet och inlåning av konst och ersättningar
Samlingsförvaltning	360 000	400 000	40 000	Magasinsyta för förvaring av övrig konst
SUMMA KOSTNAD	3 410 000	5 628 000	2 218 000	
NETTO	-498 000	-1 298 000	-800 000	
Egenfinansiering	498 000	498 000	0	Medel som tas från övrig verksamhet inom Gotlands Museum
BEHOV AV ÅRLIGT ÖKAT VERKSAMHETSBIDRAG		-800 000	-800 000	

Beräkningarna utgår från 2024 års nivå. Kultursamverkansbidraget (totalt 2,8 Mkr) är uppdelat i teknisk drift samt drift av verksamhet.

Äskande för verksamhetsutveckling

För att uppnå målen om fler besökare, ökade öppettider och mer pedagogisk verksamhet krävs ökade resurser, även om intäkterna kommer att öka. Därmed äskar Gotlands Museum för ökade årliga verksamhetsmedel om 800 tkr, med start från oktober 2027.

Tidplan

Utifrån den förutsättningar som finns nu planerar Gotlands Museum utifrån följande tidplan:

Maj 2025	Bygglovshandlingar skicks in till Region Gotland
Hösten 2025	Upphandling entreprenörer
Våren 2026	Byggstart
Sommar/höst 2028	Invigning

Visby 9 april 2025

Charlotte Petri Gornitzka

**Ordförande**Föreningen Gotlands Fornvänner/
Gotlands Museum

Jenny Westfält

**Museichef**Föreningen Gotlands Fornvänner/
Gotlands Museum**Bilagor**

- Föreningen Gotlands Fornvänner med firma Gotlands Museum
- Gåvobrev konstmuseibyggnaden
- Förstudie Gotlands Konstmuseum
- Programhandling Gotlands konstmuseum
- Kostnadsuppskattning Gotlands konstmuseum
- Visioner och mål för Gotlands Konstmuseums verksamhet